

Sør-Aurdalhallen

Sør-Aurdal kommune

Oddleiv Juvkam

Prosess Sør-Aurdalhallen

- * Utgangspunkt: Utslitt gymsal og svømmebasseng i C-blokka på SAUS, delvis pga. skader ved flommer. C-blokka bygget 1977.
- * Vurdering: Reparere eller bygge nytt?
- * Vedtak kommunestyret i 2012: Rive og bygge nytt.
- * Flere utredninger om plassering, omfang, og med flere kommunestyrevedtak i 2013 og 2014.
- * Gjeldende kommunestyrevedtak i juni 2015, med romprogram og kostnadsramme.

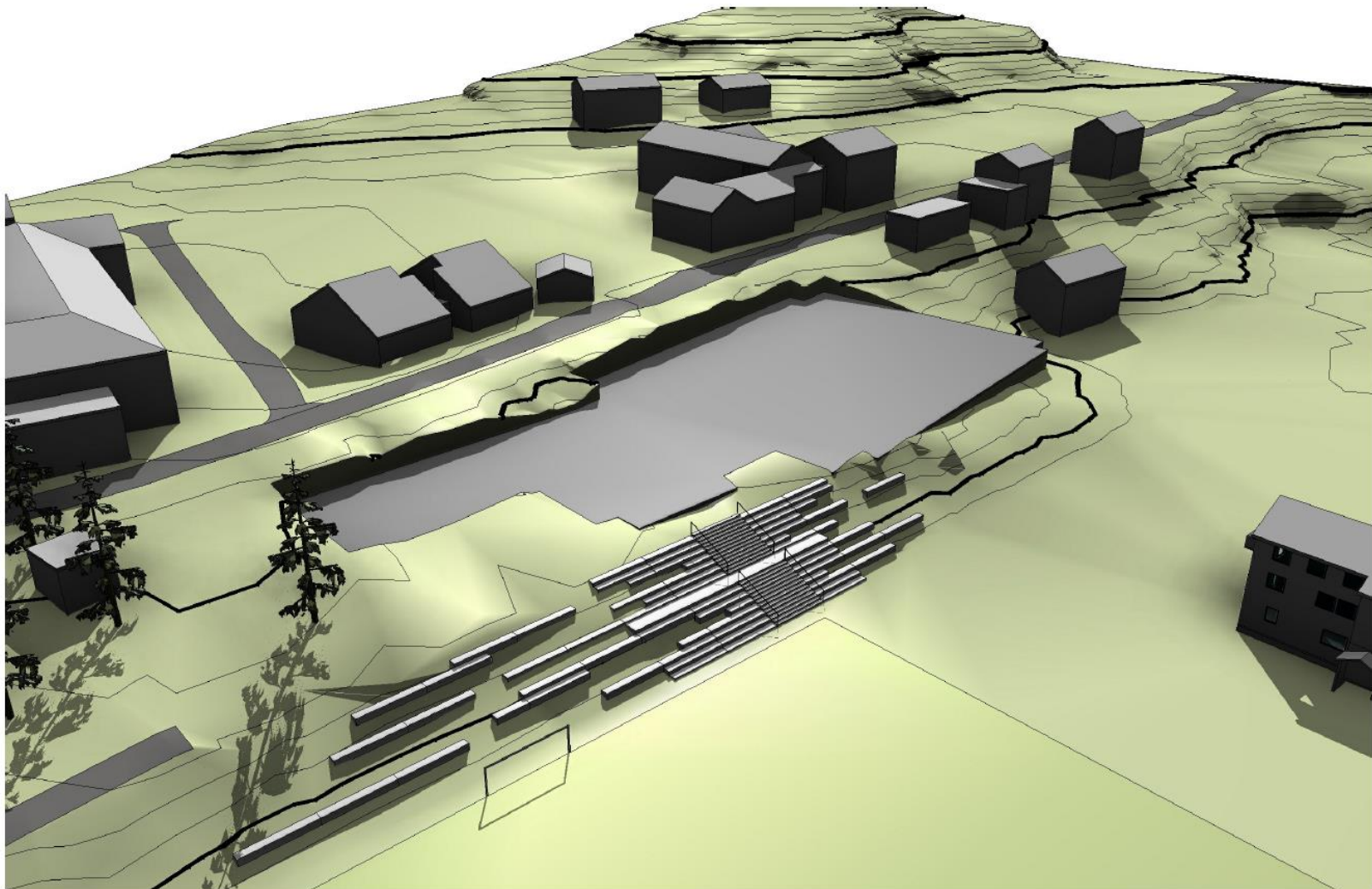
Romprogram og kostnad

- * Utredning gjort av JAF og Sweco på Gjøvik.
- * Svømmehall på 25 x 10,5 m, altså 5 baner, med garderobe.
- * Idrettshall på 25 x 45 m, med dobbelt sett garderober og treningsrom, lager, driftsrom, servicerom og tribuner.
- * En del grupperom, øvingsrom og klasserom for skole, kulturskole og øvrig kulturliv, samt skolekjøkken
- * Anslått totalareal 4255 m²
- * Totalkostnad inkl. mva. og tilskudd 120 mill. kr, som består av 110 mill for bygget og 10 mill for ytre kostnader.
- * Tilskudd 22,5 mill kr, mva 24 mill kr, netto 73,5 mill kr

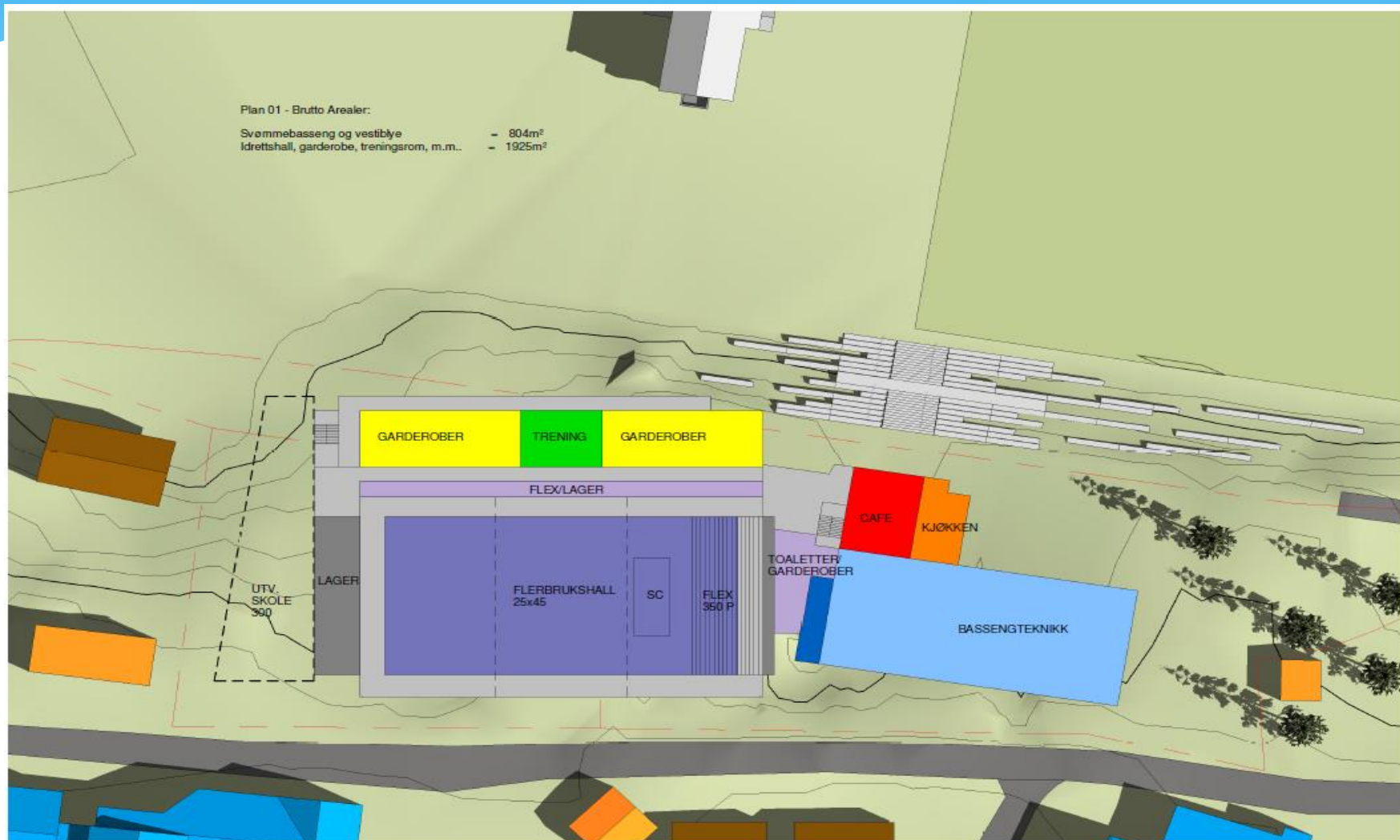
Disponibel tomt



Tomta ferdig oppfylt.



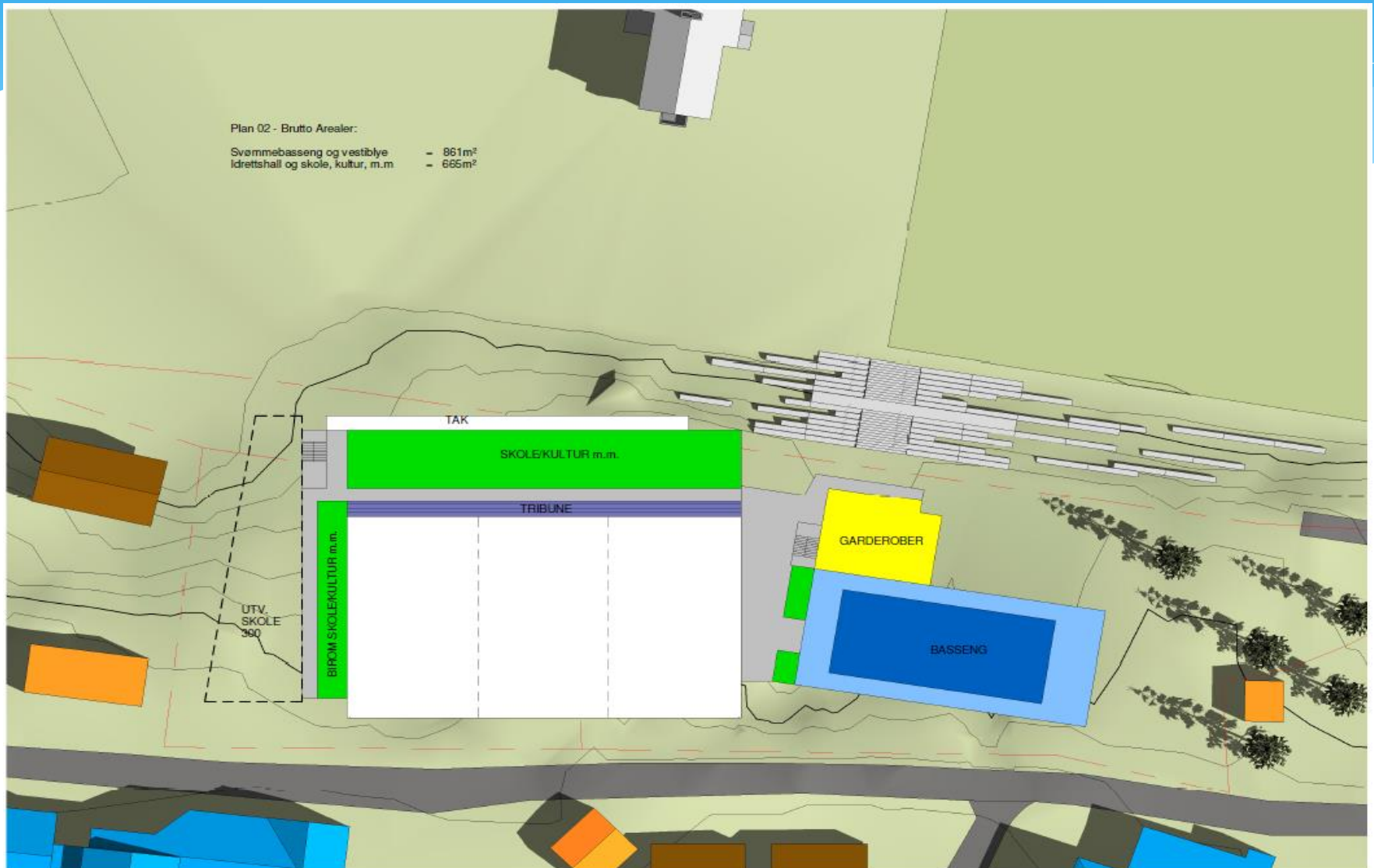
Plan 1



Plan 2

Plan 02 - Brutto Arealer:

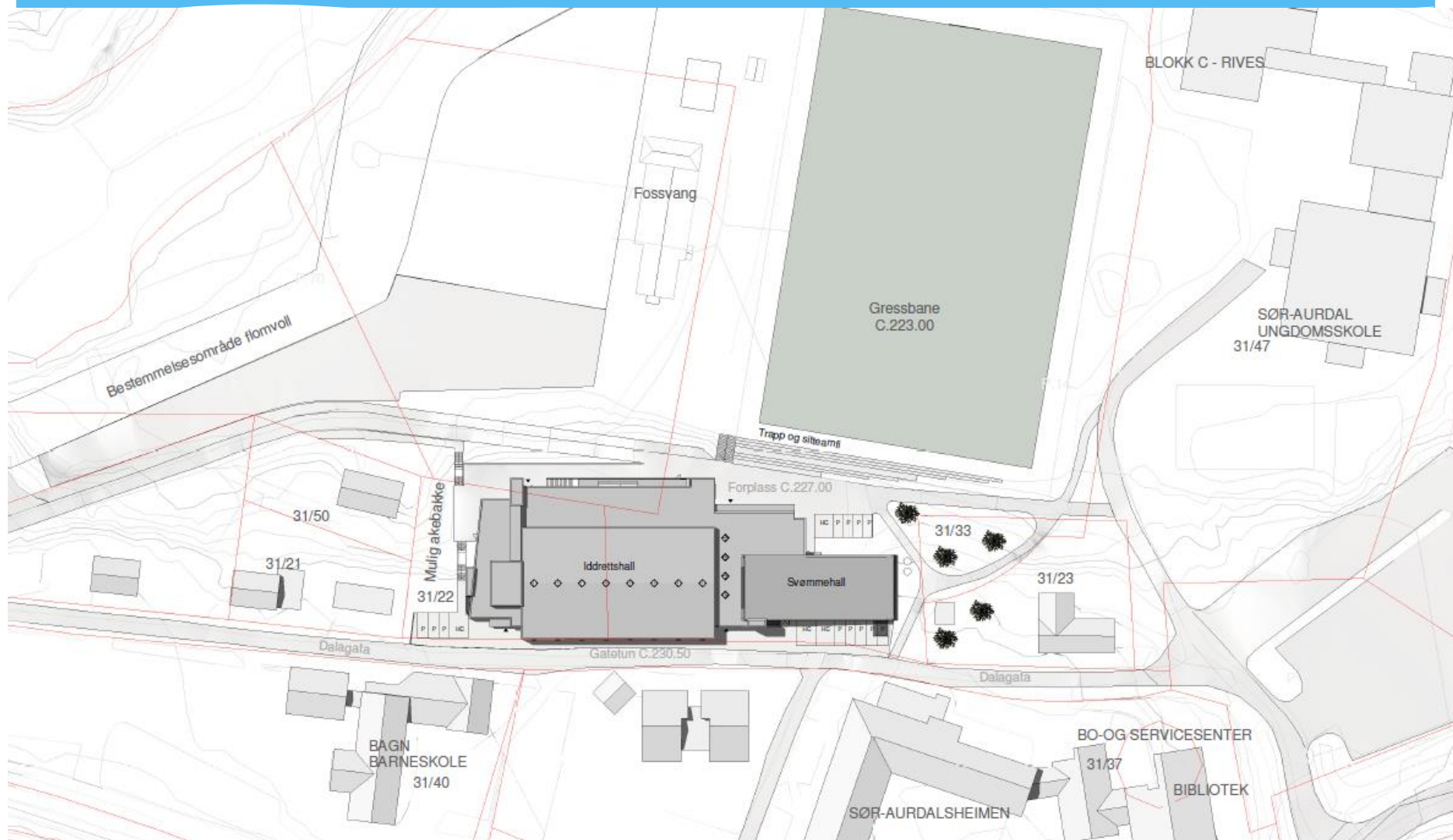
Svømmebasseng og vestiblye - 861m²
Idrettshall og skole, m.m - 665m²



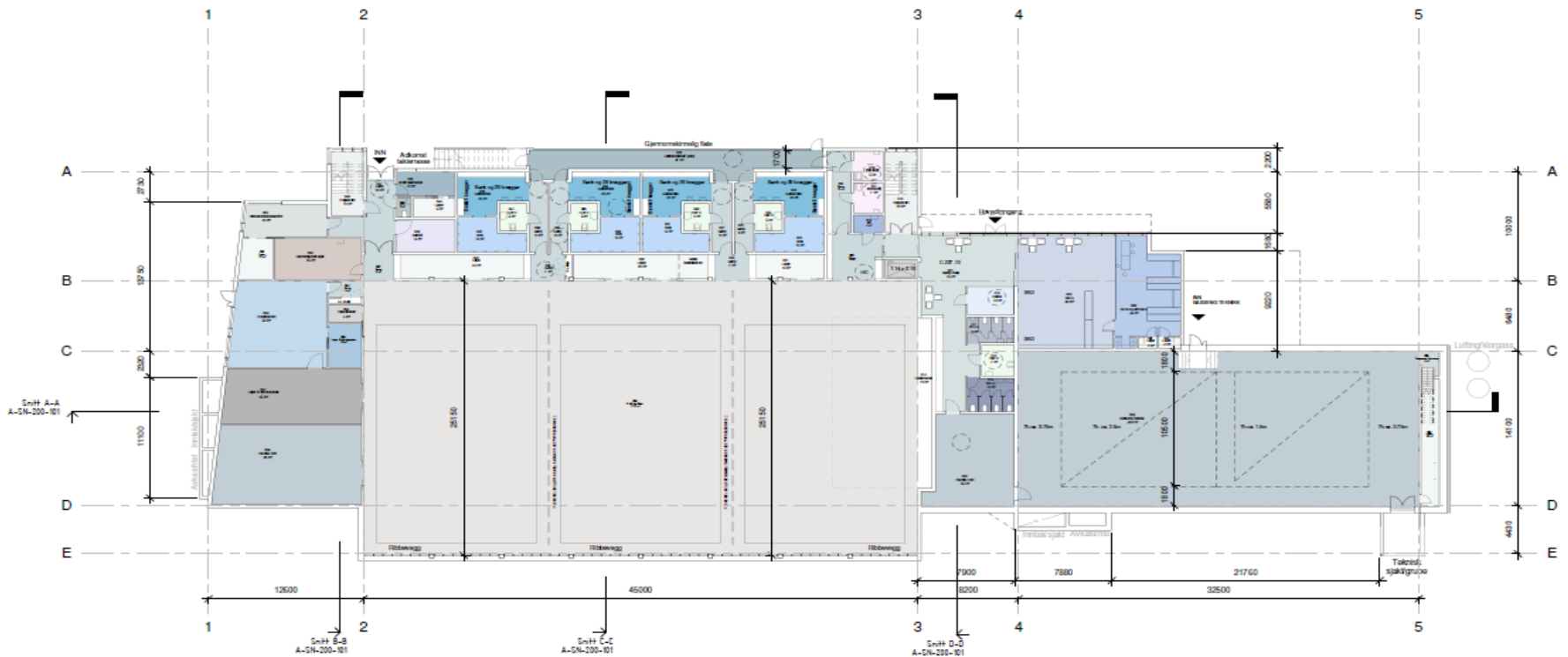
Prosjekteringsarbeid

- * Konkurransen om arkitekt og rådgivningstjenester på Doffin.
- * 9 tilbud. Med 60% på kvalitet og 40% på pris vant Sweco og JAF.
- * Prosjektlederkonkurransen. 2 tilbud, Norconsult vant.
- * PL kvalitetssikrer forslagene fra Sweco, samt bistår i prosessen.
- * Sweco og JAF har gjennomført en prosjektering av bygget, i form av et forprosjekt, 4 mnd.
- * Dersom valg av hovedentreprisen må vi gjennomføre detaljprosjektering.
- * Mest mulig av utvendig og innvendige flater i tre, bæring både i svømmehall og idrettshall i tre.
- * Enkel kostnadsvurdering av 3 m stup og terapibasseng.

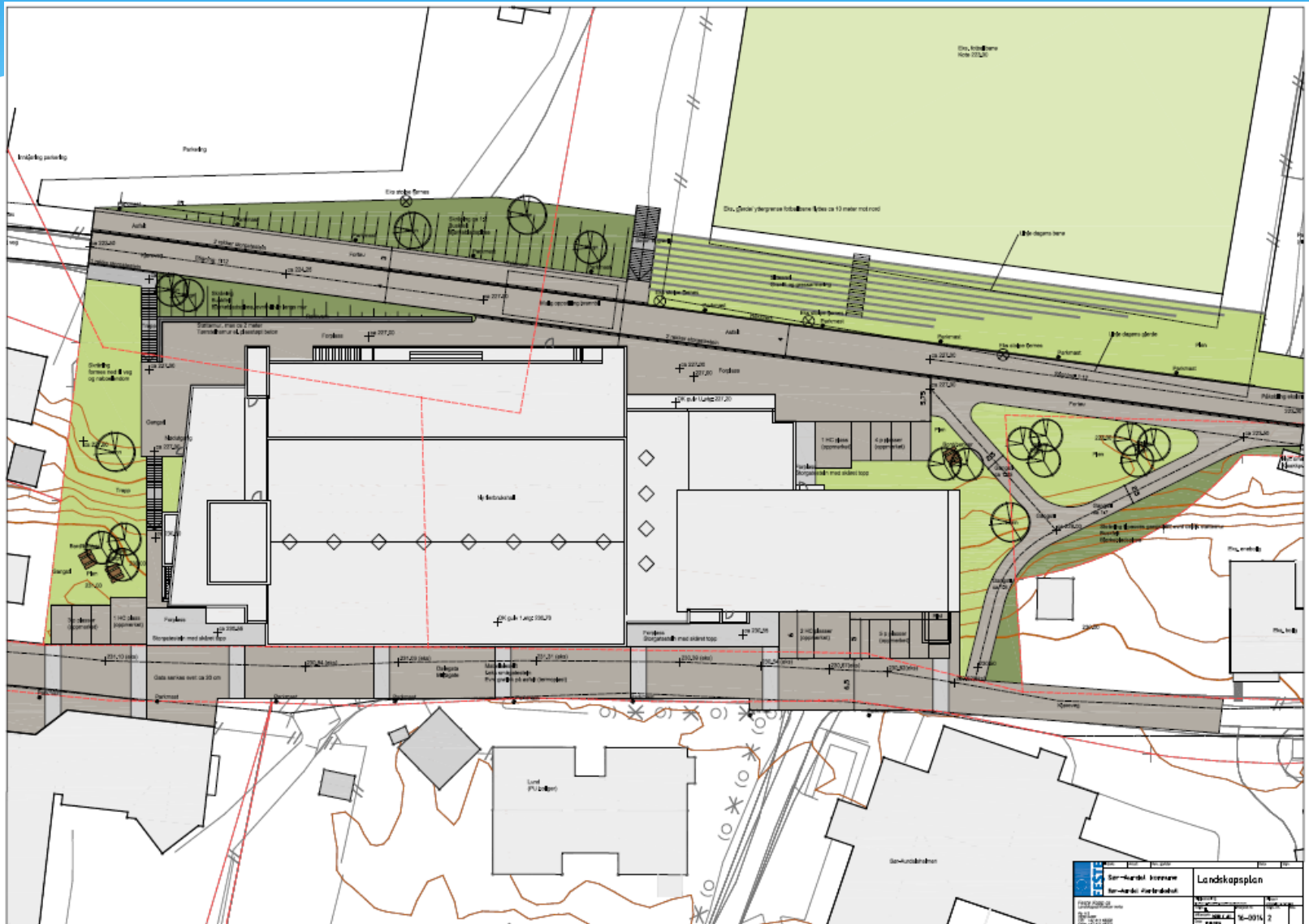
Situasjonsplan



Underetasje



Landskapsplan



Modell, sett fra grusbanen

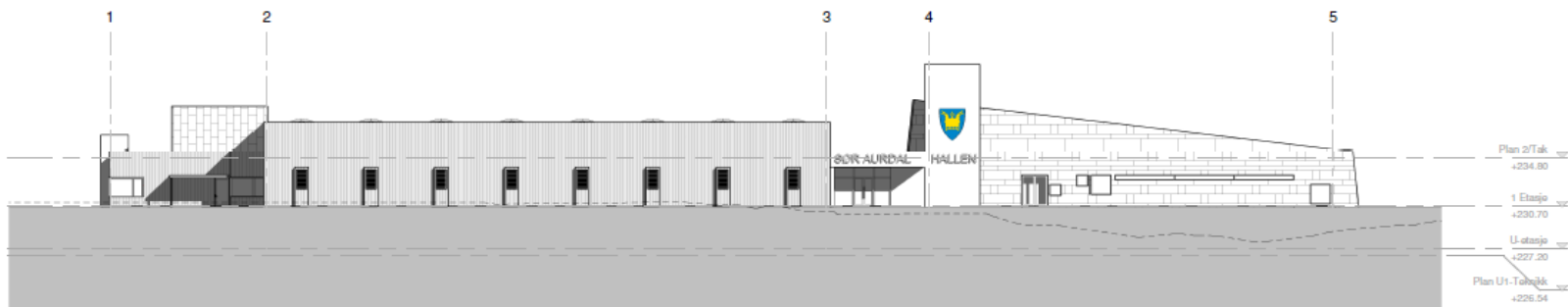


Modell, sett fra fotballbanen

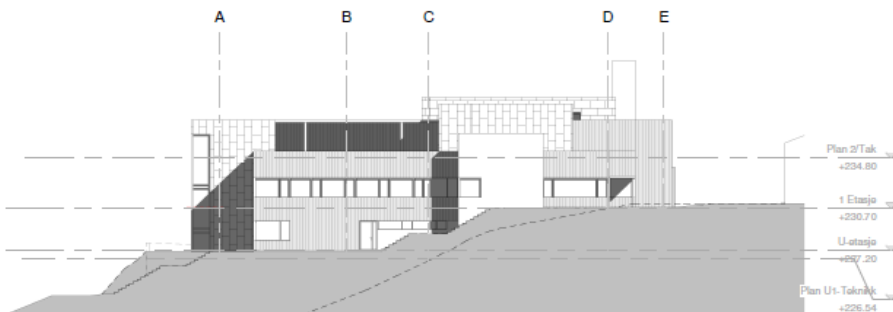


Svømmehallen

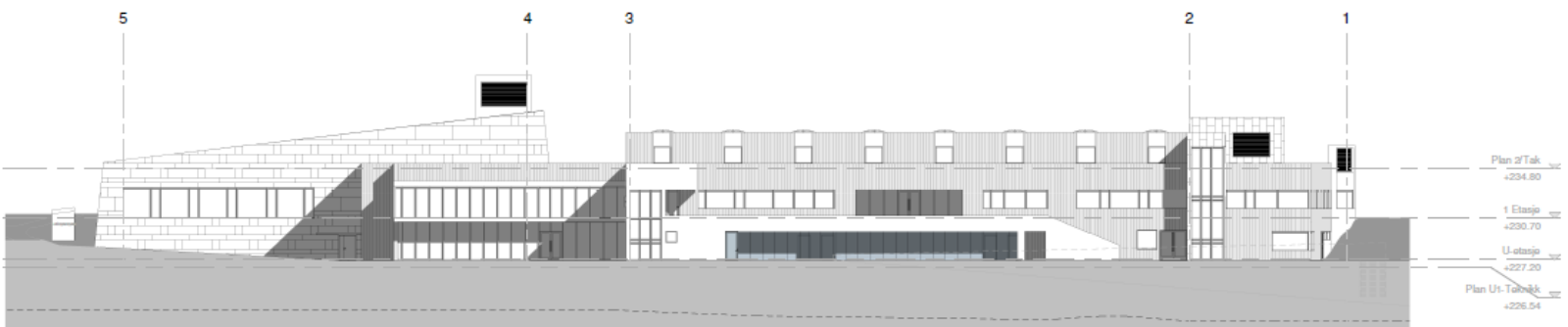




① Oppriss mot sør
1 : 200



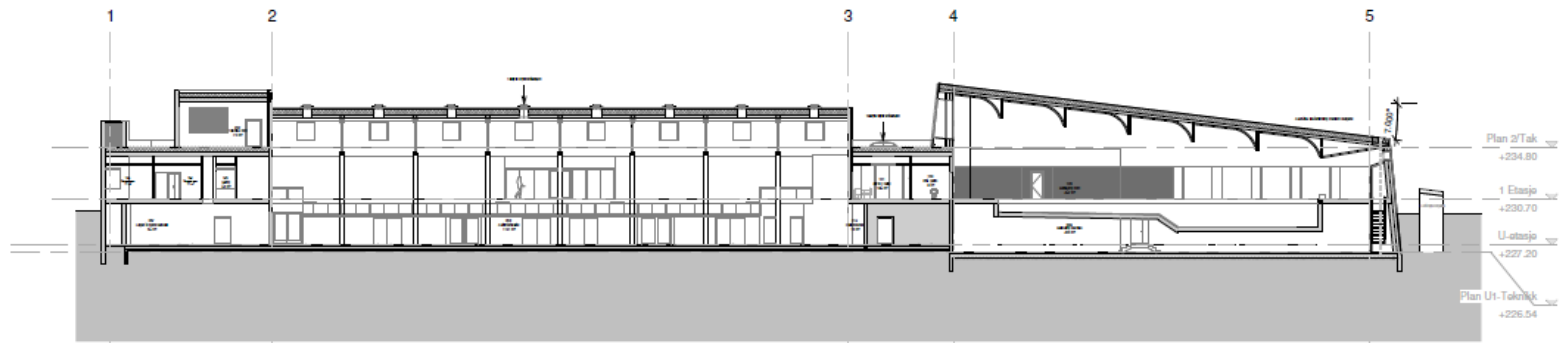
② Oppriss mot vest
1 : 200



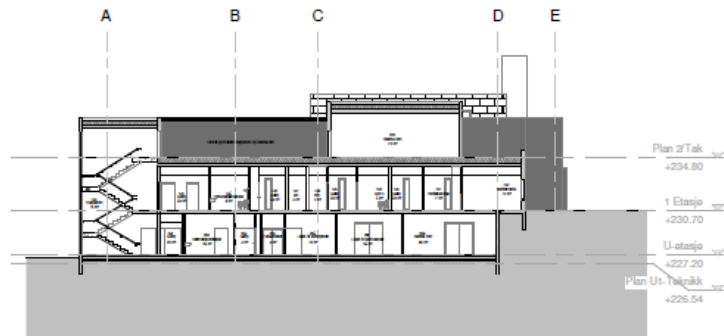
③ Oppriss mot nord
1 : 200



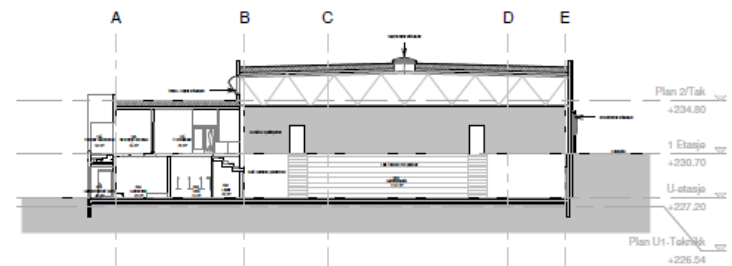
④ Oppriss mot øst
1 : 200



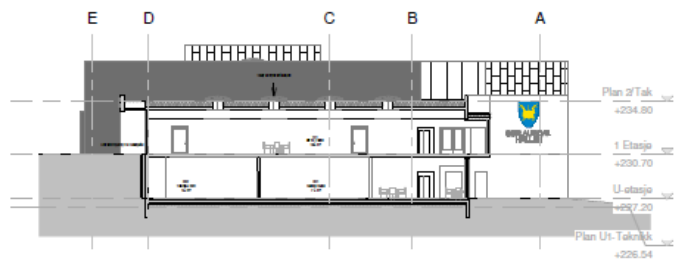
① Snitt A-A
1 : 200



③ Snitt B-B
1 : 200

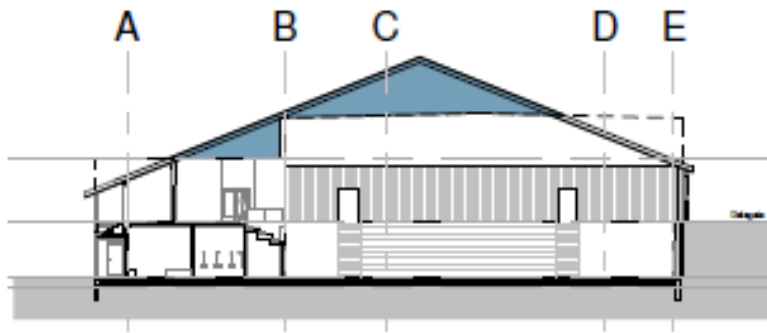


② Snitt C-C
1 : 200

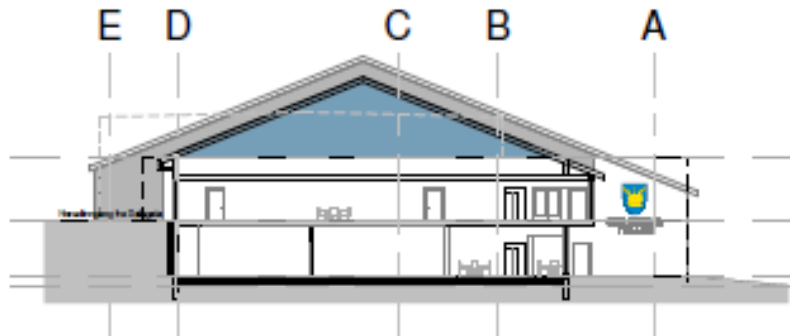


④ Snitt D-D
1 : 200

Alternativ med saltak

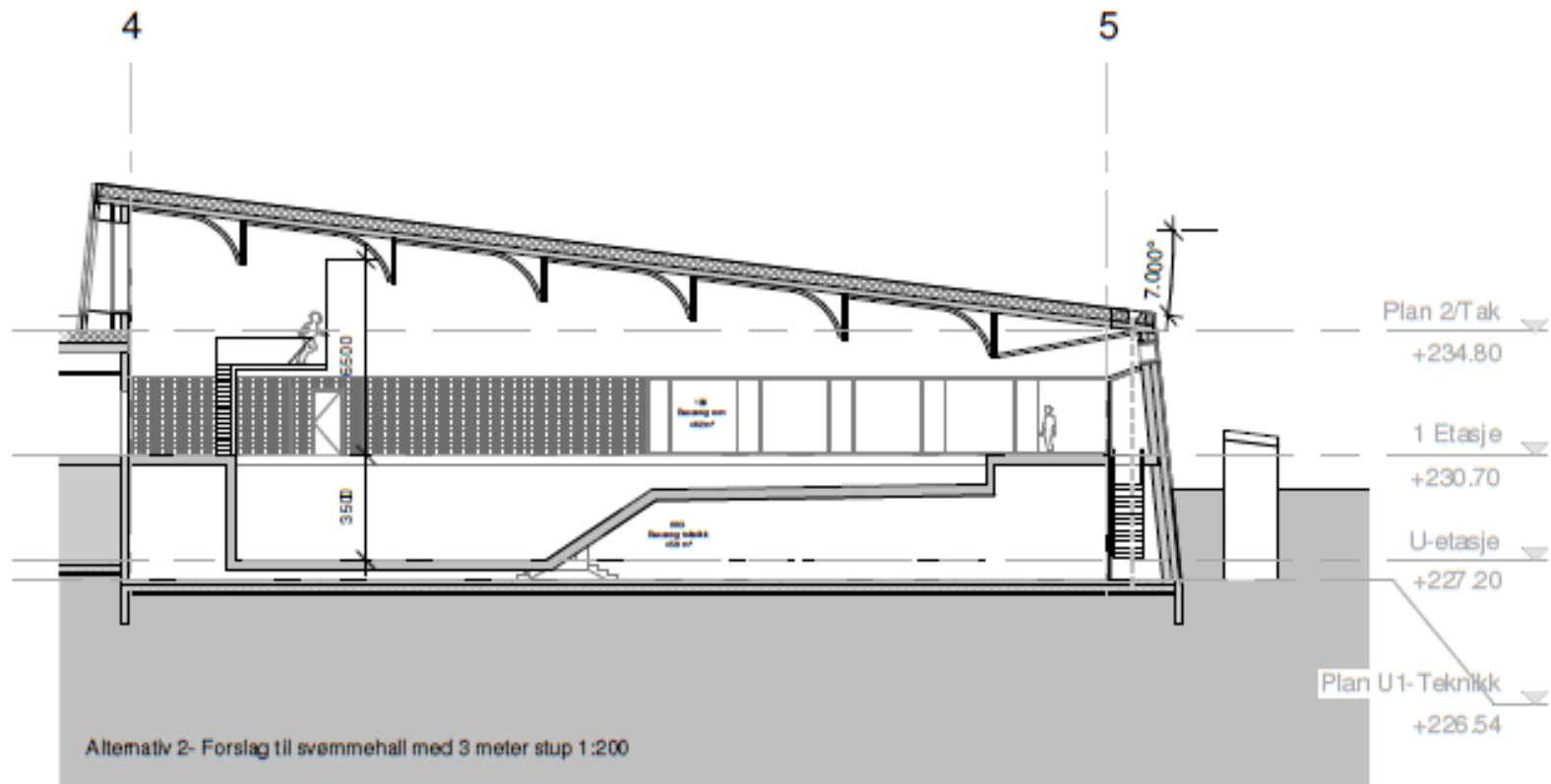


- S03: Snitt gjennom idrettshall
- Endring i volum. Loftshøyde H= 7 meter
 - Kaldt eller varmt loft?
 - Nedløp inne/ute?



- S04: Snitt gjennom foaje
- Endring i volum. H= 5.2 meter
 - Kaldt eller varmt loft?
 - Nedløp inne/ute?

Alternativ med 3 m stup



Bygningskonstruksjon

- * Svømmebasseng på pilarer til fjell, resten på steinmasser
- * Svømmebasseng i betong, betongvegger med fliser innvendig, fibersementplater utvendig
- * Tak i svømmehall stålplater på limtrebjelker, evt. spilehimling i tre
- * Betongvegg under gatenivå mot Dalagata
- * Betong i garderobene og trappesjakter, hulldekke og stålsøyler i skoledel
- * Limtresøyler og gitterdrager limtre i idrettshall
- * Lettak over idrettshall, sandwich yttervegg
- * Kompakte tak
- * Trekledning innvendig og utvendig i idrettshall

Kostnader

- * Oppdrag 110 mill kr og 4255 m²
- * Resultat 136,3 mill kr og 4736 m²
- * 26,3 mill dyrere og 480 m² større bygg
- * 150 m² mer skoleareal, 120 m² mer svømmehallareal, 80 m² større flerbrukshallareal og 130 m² mer teknikk
- * Arealøkningen utgjør 14,3 mill kr
- * Prisstigning 6,5 mill kr
- * Mer utomhusanlegg 2 mill kr
- * 4000 kr høyere m²-pris på svømmehall, utgjør 7,1 mill kr
- * Til sammen 26,3 mill kr

Eventuelle tillegg

- * Nødvendige/besparende opsjoner 1,4 mill kr (HC-heis, drukningsalarm, spylevannsgjenvinning m.m.)
- * Stålbasseng i stedet for betong, ukjent ekstrakostnad, mindre vedlikehold, avklares seinere
- * Terapibasseng 3,6 mill kr, kan bygges seinere
- * Stup, 1 pluss 3 m, 2 mill kr, kan ikke bygges seinere
- * Hev-senk golv kr 2,6 mill
- * Komplette utomhus, med granittamfi m.m. 1,9 mill kr.

Eventuelle besparelser

- * Fjerne styrketreningsrom m/ lager, klubbrom m/lager, gang ved garderobeinngang, vrimleareal, takterasse, 70 m² skoleareal, teknisk rom tak, sum 312 m²
- * Besparelse 6,5 mill kr, men mister noen elementer
- * Redusere idrettshall til 16x24 m, ett sett garderober, ca 950 m², netto besparelse ca 14 mill kr, kan medføre ett års utsettelse pga ny tippemiddelsøknad
- * Reduksjon av svømmehall til 12,5 meter ingen reell besparelse, ny tippemiddelsøknad

Mulige løsninger, alt. 1

- * Komplettert prosjektert hus, ta med stup, nødvendige tillegg og ytre kostnader
- * Sum 136,3 mill pluss 3,4 mill pluss 10 mill = 149,7 mill
- * Tilskudd 25,3 mill kr, mva 29,9 mill
- * Sum 94,2 mill kr netto
- * 20 mill kr mer enn juni 15
- * Hva med terapibasseng?

Mulige løsninger, alt. 2

- * Prosjektert hus med nødvendige tillegg, minus 312 m²
- * Kostnad 147,7 mill minus 6,5 = 141,2 mill kr
- * Tilskudd og mva 54,1 mill
- * Nettokostnad 87,1 mill kr
- * 14 mill kr mer enn juni 15