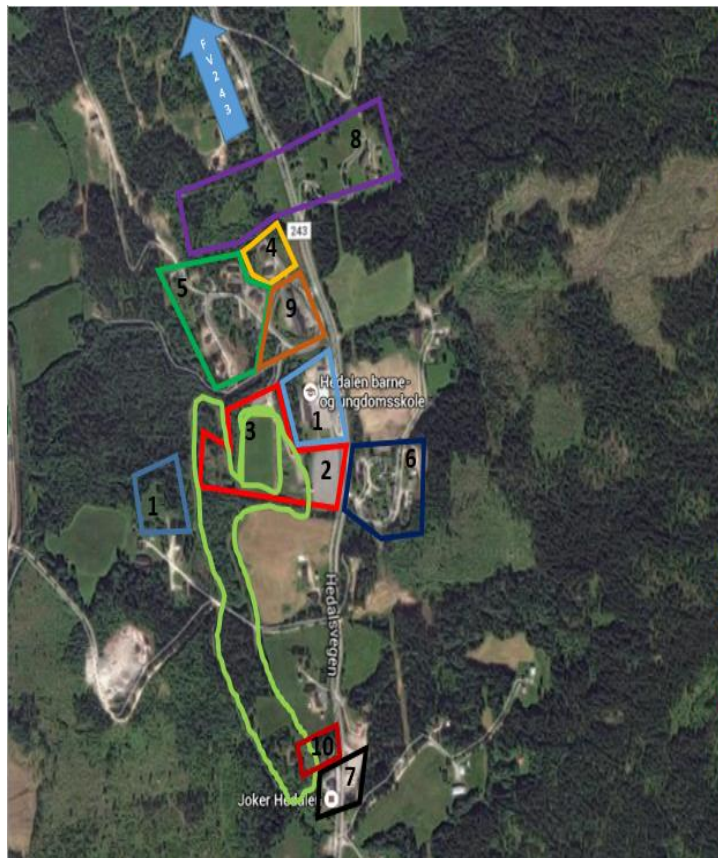


## Vedlegg 1

### Kart over området rundt Hedalen barne- og ungdomsskole



- 1** Hedalen Barne- og Ungdomsskole med ballbinge og et variert, stort og velholdt uteareal. I tilknytning til skolen ligger også Hedalen Naturbarnehage m/ stor lavvo for uteaktiviteter
  - 2** Idrettsanlegg med 2 fotballbaner (gress og grus), asfaltert ishockeybane/ rulleskøyter og skateboard på sommer, 2 hoppbakker, nytt klubbhus(2016), flombelyst skileikeanlegg og stor permanent gapahuk
  - 3** 3km lang lyssløype
  - 4** Hedalen Helselag Fjellsyn, med fire utleieleiligheter. I underetasjen er det møterom til gratis utlån og ved siden av ligger Kroken samfunnshus/utleielokale
  - 5** Brunbakkli boligfelt med 7 eneboliger. Diverse utleieboliger, derav 10 stk for Hedalen Boligstiftelse, samt kommunale utleieleiligheter, flere ledige og byggeklare tomter. Er også laget en grillhytte for allmenn bruk
  - 6** Skolehagen, boligfelt med 10 eneboliger
  - 7** Joker-butikk  
Avstand: Joker-Hedalen Barne- og Ungdomsskole er ca. 500 meter
  - 8** Bergsrud besøksgård
  - 9** Hedalsheimen bo og servicesenter, 20 omsorgsleiligheter, hovedsete for hjemmetjenesten i Ytre del av Sør-Aurdal kommune. I tillegg er det bibliotek og fullt utstyrt treningsrom
  - 10** Bautahaugen Samlinger friluftsmuseum  
<http://valdresmusea.no/bautahaugen.asp?n>  
<http://hedalen.no/bautahaugen/>
- Fylkesvei 243 nordover er det 1,6 km til Multibil (bensinstasjon og godkjent bilverksted) og 2km Hedalen Handel dagligvarer og byggevarer

## Vedlegg 2 Utvalgte nøkkelopplysninger

<b>Nøkkelopplysninger</b>	<b>Hedalen</b>	<b>Begnadalen</b>	<b>Nes</b>
Innbyggere i år 2015 (Kilde SSB)	700	515	498
Foretak i år 2016 (Kilde Bisnode Credit)	69	35	30
Ansatte i foretak i år 2016 (Kilde Bisnode C.)	241	158	104
Lag og foreninger	23		
Elever inneværende skoleår	77	42 (ikke ungdomstrinn)	27
Nødvendige investeringer for 1 – 10 skole felles	Minimale	Store	Store
Uteareal tilhørende grunnskole og barnehage	Stort		
Areal eid av kommune eller i felles eie av bygda ved skolen	Stort		
Venneforening for skolen	Ja		
Tilbud i skolens nærmiljø	Mange		
Klima og solforhold ila. hele året	Bra		

### Vedlegg 3 Lag og foreninger i Hedalen

Antall	Navn
1	Hedalen Idrettslag
2	Hedalen Ungdomslag
3	Ildjarnstad 4H
4	Hedalen Røde Kors
5	Hedalen Løypelag
6	Hedalen Helselag
7	Hedalen Jeger og fiskeforening
8	Hedalen musikkorps
9	Hedalen sangkor
10	Hedalen kunst- og husflidslag
11	Foreningen hedalsfjella
12	Stiftelsen Bautahaugen Samlinger
13	Bautahaugens venner
14	Salto
15	Hedalen skytterlag
16	Hedalen kristne ungdomsklubb
17	Hedalen miniatyrskytterlag
18	Hedalen menighetsråd
19	Hedalen arbeiderlag
20	Hedalen skoles venner
21	Hedalen Normisjon
22	Hedalsheimens venner
23	Brunbakkliå og Skolehagen velforening
24	Hedalen bygdeutvalg

Rød farge: Alle har tilbud til barn og unge

## Vedlegg 4 Uttalelse fra barneombudet

Fra Barneombudets nettside:

*Kommunen skal ta utgangspunkt i barnets beste i alle avgjørelser som berører barn. Det står i barnekonvensjonen artikkel 3. Barnekonvensjonen er inkorporert i menneskerettighetsloven og har status som norsk lov. Dersom andre hensyn veier tyngre enn barnets beste, skal dette fremgå av saken. Dersom prinsippet om barnets beste ikke har blitt utredet, kan det foreligge en saksbehandlingsfeil som kan føre til at vedtaket blir ugyldig. (...)*

*I [NOU 1995:18](#) omtales retten til skoleskyss. Her henviser man til Kirke- og undervisningsdepartementets veiledning i heftet N-4/85 om anbefalt tidsbruk til reise og ventetid ved skoleskyss. Det daværende Kirke- og undervisningsdepartement (nåværende Kunnskapsdepartementet) uttaler følgende:*

*Ved praktiseringen av grunnskoleloven har Kirke- og undervisningsdepartementet anbefalt følgende når det gjelder "akseptabel" tid underveis (reisetid + gangtid + ventetid én vei):*

*For 1.-3. klasse: inntil 45 minutter*

*For 4.-6. klasse: inntil 60 minutter*

*For 7.-9. klasse: inntil 75 minutter*

*Dette heftet er nå trukket tilbake. Barneombudet mener det er grunn til å stille spørsmål ved om anbefalingen var i overkant av hva som er barnets beste. Reisetid som overstiger det som i sin tid ble anbefalt, vil etter vår mening være i strid med barnets beste. Særlig gjelder det for de yngste elevene og funksjonshemmede elever. Når en skal vurdere barnets beste, må en i tillegg til tiden ta andre hensyn, så som veiens standard og kvaliteten og servicenivået på skolebussen.*

*Læringsutbytte og skolemiljø*

*Når reiseveien blir for lang, kan det gå ut over elevenes rett til et godt skolemiljø. Vi viser til opplæringsloven kapittel 9a. Elever som er slitne etter reisen, eller gruer seg til reisen, kan også få et redusert læringsutbytte. Dersom lang skyss på dårlige veier med dårlig transportmiddel går ut over læringsmiljøet, kan den i tillegg være i strid med opplæringsloven. Å tilbringe lang tid uten tilsyn på skoleskyss, kan også gi risiko for økt mobbing. Dette er skolens ansvar. Utdanningsdirektoratet har i [Rundskriv nr. 2-2010](#) presisert at retten til et godt psykososialt miljø også gjelder på skoleveien.*

*Rett til lek og fritid*

*Når elever bruker langt tid på skoleskyss, så vil det bli mindre tid til lek, hvile og fritidsaktiviteter. Dette er en rett som er hjemlet i [Barnekonvensjonen artikkel 31](#). Lang reisevei til skolen kan gå ut over denne retten.*

## **Vedlegg 5 Dokumentarfilm**

I forrige høringsperiode ble det laget en [dokumentarfilm](#) om skoleskyss. Fremstående forskere innen skole, barn/ungdom og en lokalkjent bussjåfør ble intervjuet i filmen. Innholdet og fakta i filmen står fortsatt ved lag, selv om alternativene til samarbeidsløsninger er forskjellige.